



Erfahrungsaustausch Schierlings- Wasserfenchel

Aktuelle Planungen und Maßnahmen in Schleswig-Holstein

Detlev Finke, Artenagentur Schleswig-Holstein
Edelgard Heim, Integrierte Station Untereibe

Hamburg 28.03.2018

Wir fördern den ländlichen Raum



Landesprogramm ländlicher Raum: Gefördert durch
die Europäische Union - Europäischer Landwirtschaftsfonds
für die Entwicklung des ländlichen Raums (ELER)
und das Land Schleswig-Holstein
Hier investiert Europa in die ländlichen Gebiete



Oenanthe conioides

Einstieg in Artenhilfskonzepte

- Erste Bemühungen Artenhilfsmaßnahmen *Oenanthe conioides* der Artenagentur mit LLUR 2010
- 2014 erstmalig erfolgreiche Samenvermehrung
- Erste Testansiedlungen 2015/2016

Standortgutachten potentieller Wiederansiedlungsstandorte 2015

- Finanzierung durch Hamburger Stiftung Lebensraum Elbe
- Fertigstellung Frühsommer 2016
- Für SH 16 Standortvorschläge zur Wiederansiedlung

Ermittlung von geeigneten Flächen für Maßnahmen zur Wiederansiedlung des Schierlings-Wasserfenchels (*Oenanthe conioides*) in Hamburg, Niedersachsen und Schleswig-Holstein



im Auftrag der Stiftung Lebensraum Elbe
Neuenfelder Straße 19, 21109 Hamburg

Auftragnehmer

Planungsbüro für Landschaftsökologie
und angewandten Naturschutz (PLAN)
Jacqueline Neubecker
Diekskamp 1 L * 22949 Ammersbek
jacqueline.neubecker@web.de



unter Mitarbeit von

Planula - Planungsbüro für Naturschutz
und Landschaftsökologie
Gerwin Obst
Neue Große Bergstraße 20 * 22767 Hamburg
g.obst@planula.de

Dr. Holger Kurz
Büro für Biologische Bestandsaufnahmen
Moorkamp 10 * 20357 Hamburg
kurz@bfbb.de

M.A. Helgard Below, Horst Bracht
Herderstraße 4 * 22085 Hamburg
hbelow@gmx.de

Ammersbek, im Mai 2016

Oenanthe conioides

Meldung potentieller Ansiedlungsstandorte (Stand 02.2017)

Potentielle Ansiedlungsstandorte

Oenanthe conioides

- Gutachten Neubecker et. al. 2016 (16)
- Nachlieferung Kurz 2016_1 (27)
- Nachlieferung Kurz 2016_2(GPS Photos agg.) (27)
- ISU Bernd Netz (3)
- Finke (kart. Ausw. Verdacht) (32)
- FAP Elbe PEP II (Obst) (9)



Oenanthe conioides

Ortsbegehungen zu gemeldeten Standorten in 2016

Optimalere Standort bisher > 5 und zudem recht klein

bedingt geeignet



nicht geeignet



vorauss. besser geeignet



Oenanthe conioides

Ansiedlungen 2016

- Insgesamt 9 Ansiedlungen in zumeist mehreren Gruppen
- 4 Ansiedlungen auf Stiftungs- u. Landesflächen
- 5 weitere Testansiedlungen
- Insgesamt ca. 400 Ex. 2015 – 2016 gepflanzt

Nach bisherigen Monitoringergebnissen bis auf einen Standort leider keine Erfolge!





Oenanthe conioides

Referenzstandort Deekenhörn

Oenanthe conioides

Referenzstandort Hohenhorst /
Deekenhörn

- 2015 60 Ex. Gepfl.
- Monitoring Sommer 2016
39/32 Ex.
- 2016 47 Ex. Nachgepflanzt
- Okt. 2016 15 Ex.
- März 2017 12 Ex.
- Juni 2017 44 Ex. (15 ausgew.
u. kurz vor der Blüte)



08.04.2016 15:02:35	14 Ex. erf.	Monitoring
08.04.2016 15:04:59	8 Ex. erf. mit grundständ. Blattrosette, feine Fiederblätter	Monitoring
08.04.2016 15:11:49	1 Ex. erfasst, vertrieben. Standort ansch. stärker aufgeschlickt	
08.04.2016 15:13:49	4 Ex. erfasst, 2 Ex. kräftiger, 3 - 4 Blattrosetten, 2 kleinere	
08.04.2016 15:17:27	2 Ex. erfasst, 1 stärkere, 1 schwächere	
08.04.2016 15:20:28	10 Ex., 7 kräftig, 3 Schwach, stärker überschlickt. In schmalem Uferband ohne	
10.06.2016 12:33:13	2 Ex. erf., mittelwüchsig im Priel. Der Priel hat sich hier verlagert	
10.06.2016 12:34:55	2 Ex. mittlerer Wuchs. Prielverlagerung, feuchter u. schattiger geworden	
10.06.2016 12:38:45	3 Ex. mit mittlerem Wuchs	
10.06.2016 12:47:02	11 Ex. erf. niedriger bis mittlerer Wuchs auf schmaler Prielkante im unterem B	
10.06.2016 12:51:41	14 Ex. erf. mittlerer bis starker Wuchs, 1 Ex. blühend, 80% Offenbodenanteil, t	



Oenanthe conioides

Erkundung weiterer potentieller
Ansiedlungsstandorte

Befahrungen Bauernloch und Auberg-Drommel

- 26.03.2017: Vorerkundung der
Gebiete vor Beginn der
Vegetationszeit
- 04.09.2017: Verifizierung der
potentiellen Standorte aus dem
Frühjahr i.d. Vegetationszeit



Oenanthe conioides

Artenhilfsprojekt

Erarbeitung Artenhilfsprojekt Schierlings- Wasserfenchel 2017

Rahmenplanung mit jährlicher Konkretisierung
von Planungen und Maßnahmen für die
nächsten drei bis fünf Jahre

- Überprüfung und Nacherfassung potentieller
Ansiedlungsstandorte
- Erhalt und Sicherung noch bestehender Standorte
- Zeitnahe Ansiedlung an bereits bekannten
potentiellen Wiederansiedlungsstandorten
- Ertüchtigung weiterer potentieller
Ansiedlungsstandorte
- Planung und Umsetzung umfangreicherer
Biotopentwicklungsmaßnahmen zur Stützung des
Schierlings-Wasserfenchels in Schleswig-Holstein

Artenhilfsprojekt Schierlings-Wasserfenchel (*Oenanthe conioides* Lange)



(Abb.: H. Below 2009)

Rahmenkonzept und erste Maßnahmen 2017 als Beitrag zum Artenhilfsprogramm Schleswig- Holstein

Antragsteller:

Verein Integrierte Station Unterelbe e.V.
Hauptstraße 26
25489 Haseldorf

Bearbeitung durch:

DVL-Artenagentur Schleswig-Holstein
Detlev Finke
Seekoppelweg 16
24113 Kiel
Tel 0431/65998547

Haseldorf, Mai 2017

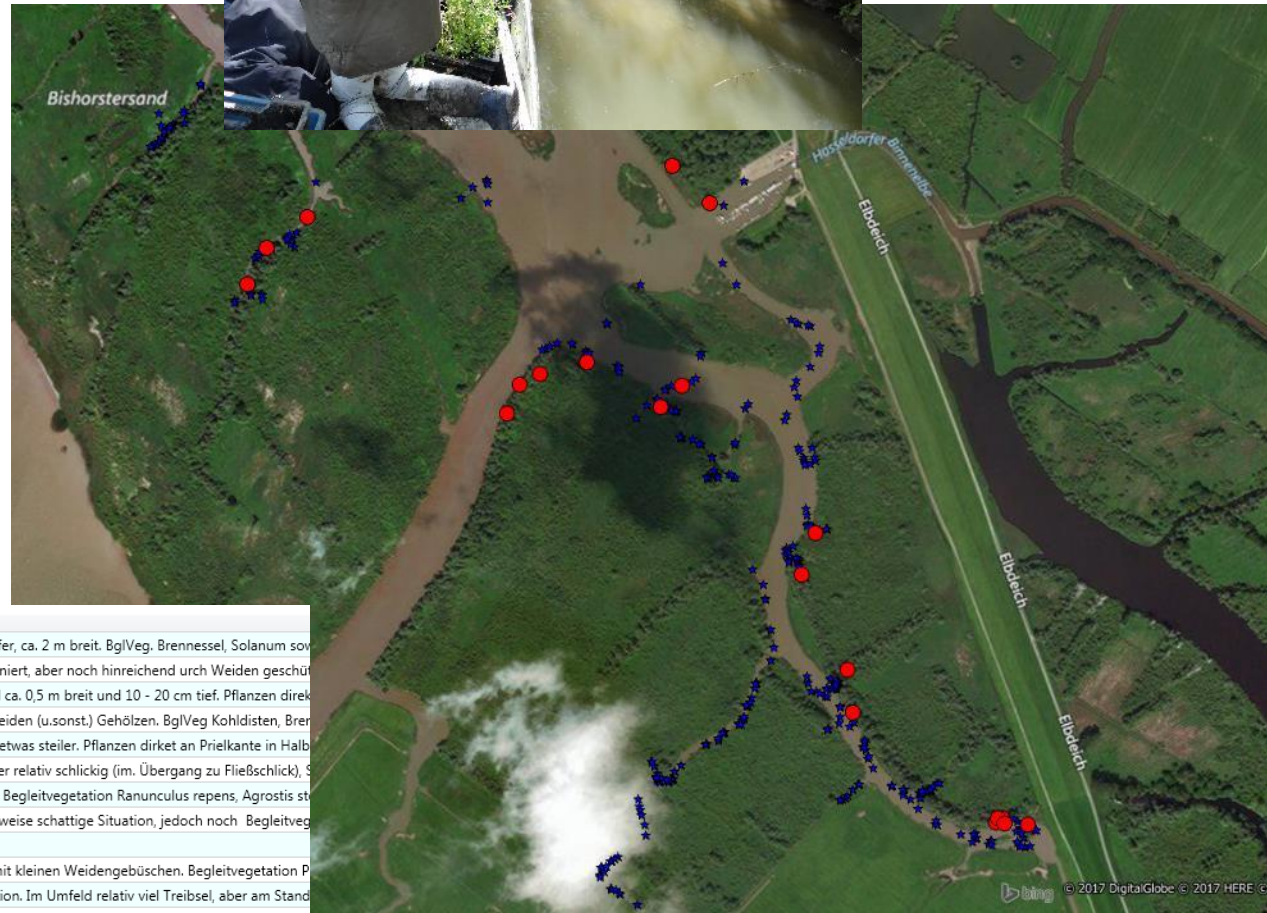
Oenanthe conioides

Ansiedlungsmaßnahmen Auberg-Drommel & Bauernloch

Ansiedlungsmaßnahmen Sept. 2017

- Wiederansiedlungsmaßnahmen an 21 Standorten in Gruppen von 5 bis 20 (44) Pflanzen
- Insgesamt 242 Pflanzen gesetzt

Standorte aber vielfach
voraussichtlich auch eher
suboptimal



timestamp #	ExemplAnz	Massn
15.09.2017 10:14:24	16	unter Wiede an halbschattigem Standort in südex. gesetzt. Flachufer, ca. 2 m breit. BglVeg, Brennessel, Solanum usw.
15.09.2017 11:01:34	10	in kleiner Bucht unter zwei Weiden, halbschatten. Etwas windexponiert, aber noch hinreichend urch Weiden geschüt.
15.09.2017 11:05:40	10	in kleinem Priele in halbschattiger Lagen unter Weidenauwald. Priel ca. 0,5 m breit und 10 - 20 cm tief. Pflanzen direk
15.09.2017 11:13:43	7	in kleinem Priele, ca. 0,5 m breit. Halbschattige Vegetation unter Weiden (u.sonst.) Gehölzen. BglVeg Kohldisten, Bre
15.09.2017 11:15:01	3	an kleiner Prielmündung ins Bauernloch 0,5 bis 1 m breit. Prielkante etwas steiler. Pflanzen direkt an Prielkante in Halb
15.09.2017 12:00:46	8	an Flachufer unter Weiden. Halbschatten bis stärkere Schatten. Ufer relativ schlickig (im. Übergang zu Fließschlick), S
15.09.2017 12:08:05	17	an kleine Schlickbank in Nebenpril zum Bauernloch unter Weiden. Begleitvegetation Ranunculus repens, Agrostis st
15.09.2017 12:37:23	19	auf kleiner Schlickinseln auf Nebenpril zum Bauernloch. Vergleichsweise schattige Situation, jedoch noch Begleitveg
15.09.2017 12:38:39	7	k.A.
15.09.2017 12:47:50	18	Auf kleiner Schlickbank an Prielmündung. Halbschattensituation mit kleinen Weidengebüschen. Begleitvegetation P
15.09.2017 13:05:40	8	Auf kleine Schlickinsel unter größerer Weide in Halbschattensituation. Im Umfeld relativ viel Treibsel, aber am Stand
15.09.2017 13:26:02	8	An Nebenpril zum Bauernloch. Kleine Schlickbank auf Kante im Übergang zum Fließschlick. Sonnenloch mit Halbsch
18.09.2017 16:05:41	20	20 Ex. in drei Gruppen, tw. in offenen Bereich im Halbschatten von Weiden, tw. im lichten Schilf. Eignung +- mittel
18.09.2017 16:14:42	5	5 Ex. unter mittlerer Weide an rel. steilem Ufer gesetzt. Eignung eher mäßig
18.09.2017 16:20:00	5	5 Ex. an kl. Uferbank mit Agrostis spec. Uferbank vollsonnig. Frage ob dauerhafte Ans.
18.09.2017 16:40:20	8	8. Ex. unter Weide auf kl. Schlickbank. Eignung mäßig. Schlickbank rel. vegetationsfrei

Oenanthe conioides

Drohnenbefliegung 2017

Befliegung wesentlicher Deichvorländer bei Deekenhörn und der Haseldorfer Binnenelbe Dezember 2017

- Zusätzlicher Erkenntnisgewinn in schwer zugänglichem Gelände
- Beispielhafte Befliegung von 10 prägenden Graben- und Prielsystemen

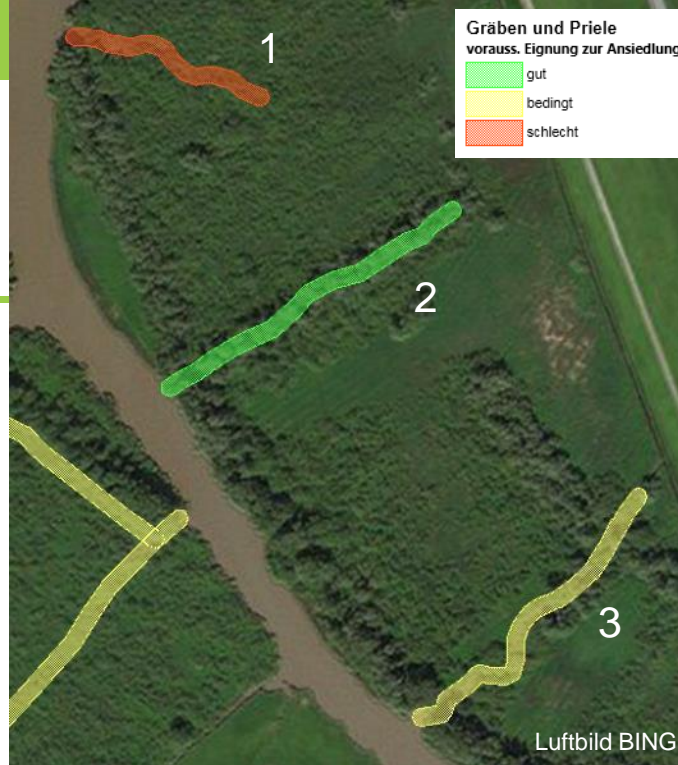


Oenanthe coniooides

Drohnenbefliegung 2017

Potentiell unterschiedliche Eignung der Gräben und Priele

- Zusätzlicher Erkenntnisgewinn in schwer zugänglichem Gelände



Oenanthe conioides

Projektentwicklung

Weitergehende Planungen und Maßnahmen ab 2018

- **Monitoring bereits erfolgter Wiederansiedlungsmaßnahmen**
- **Ggf. Ertüchtigung verloren gegangener Standorte bei Geesthacht**
- **Nähere Erkundung weiterer Wiederansiedlungsstandorte**
Erkundung weiterer Standorte im Rahmen des Standortgutachten von 2016 sowie im Rahmen der Drohnenbefliegung 2017
- **Weitere Ansiedlungen**
Nach Drohnenbefliegung sind weitere potentielle Ansiedlungsstandorte in Haseldorfer Binnenelbe erkennbar. Weiteren Ansiedlung von 300 Exemplaren v. *Oenanthe conioides*.
- **Maßnahmenkonzept langfristig 2018 – 2020**
Planung und Durchführung umfangreicherer Biotopentwicklungsmaßnahmen

Artenhilfsprojekt Schierlings-Wasserfenchel (*Oenanthe conioides* Lange)



(Abb.: H. Beckow 2006)

Rahmenkonzept und erste Maßnahmen 2017 als Beitrag zum Artenhilfsprogramm Schleswig- Holstein

Antragsteller:

Verein Integrierte Station Unterelbe e.V.
Hauptstraße 26
25489 Haseldorf

Bearbeitung durch:

DVL-Artenagentur Schleswig-Holstein
Detlev Finke
Seekoppelweg 16
24113 Kiel
Tel 0431/65998547

Haseldorf, Mai 2017

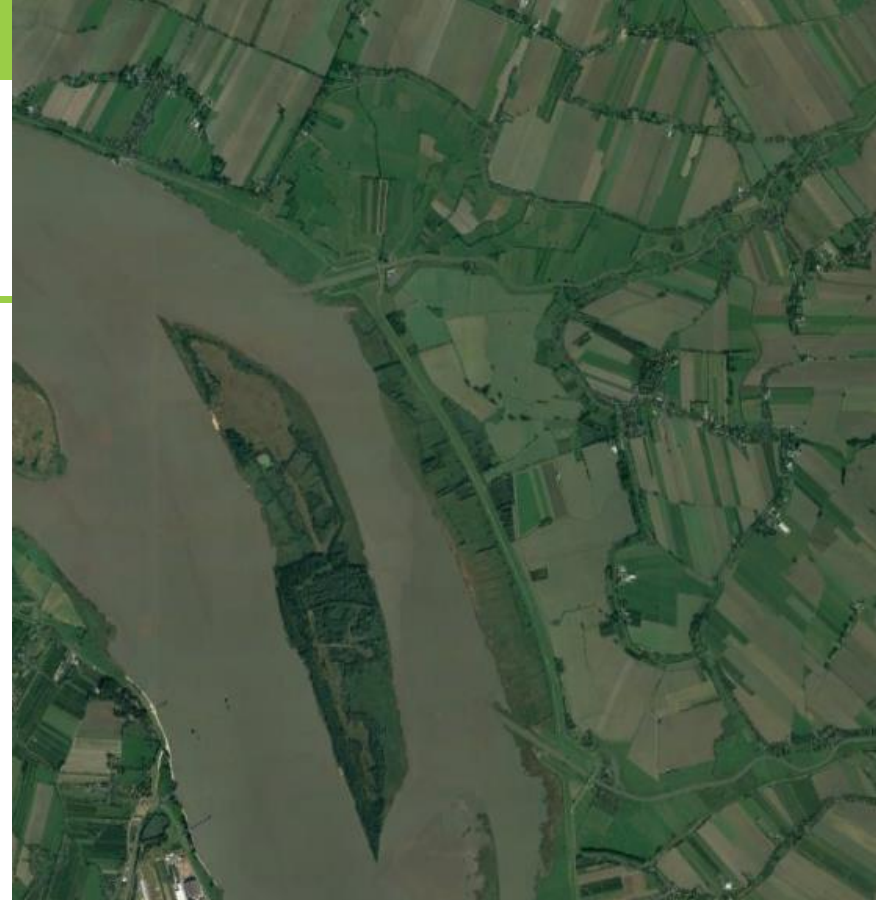
Oenanthe conioides

Besprechung MELUND

Maßnahmenplanung / Projekträume

- **Elbaußendeichsgebiete (Bauernloch, Auberg-Drommel, u.a.)**
- **Haseldorfer Binnenelbe**

Entwicklung und Umsetzung von biotopentwickelnden Maßnahmen zur Schaffung von naturnahen strömungsberuhigten Prielstrukturen mit teilweiser Gehölzverschattung



Luftbild BING

Oenanthe conioides

Besprechung SLE

Zusammenarbeit mit Hamburger Stiftung Lebensraum Elbe

Planung, Beratung und
Umsetzung umfangreicherer
Biotopentwicklungsmaßnahmen
in Kooperation mit SLE geplant



Für lebendige Flussnatur

