



Erfahrungsaustausch Schierlings- Wasserfenchel 2021

Stand und weitere Aktivitäten in Schleswig-Holstein

Detlev Finke, Artenagentur Schleswig-Holstein
Edelgard Heim, Integrierte Station Unterelbe

Videokonferenz SLE 18.05.2021



Wir fördern den ländlichen Raum



Landesprogramm Ländlicher Raum: Gefördert durch die Europäische Union - Europäischen Landwirtschaftsfonds für die Entwicklung des ländlichen Raums (ELER) und das Land Schleswig-Holstein. Hier investieren Europas in die ländlichen Gebiete.



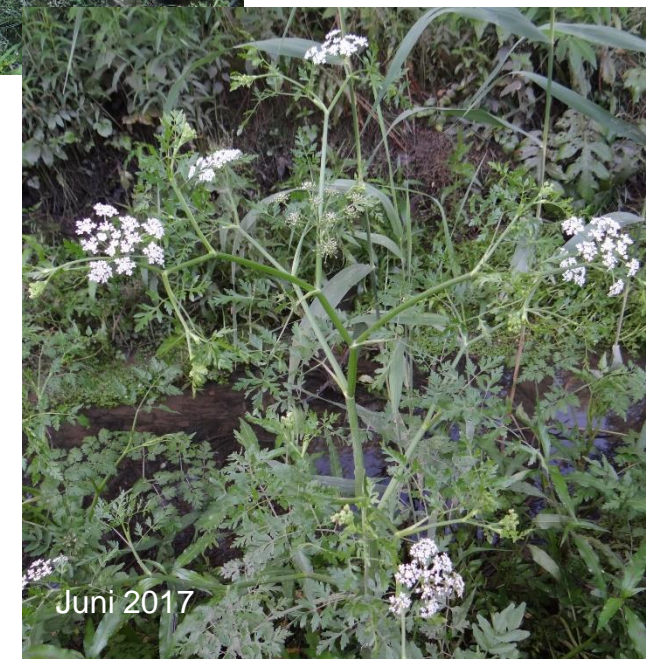
Oenanthe conioides

Erfahrungsaustausch SLE 2021

- 2015 60 Ex. Gepfl.
- Monitoring Sommer 2016 39/32 Ex.
- 2016 47 Ex. Nachgepflanzt
- Okt. 2016 15 Ex.
- März 2017 12 Ex.
- Juni 2017 44 Ex. (15 ausgew. u. kurz vor der Blüte)



08.04.2016 15:02:35	14 Ex. erf.	Monitoring
08.04.2016 15:04:59	8 Ex. erf. mit grundständig. Blattrosette, feine Fiederblätter	Monitoring
08.04.2016 15:11:49	1 Ex. erfasst, vertrieben. Standort ansch. stärker aufgeschlickt	Monitoring
08.04.2016 15:13:49	4 Ex. erfasst, 2 Ex. kräftiger, 3 - 4 Blattrosetten, 2 kleinere	Monitoring
08.04.2016 15:17:27	2 Ex. erfasst, 1 stärkere, 1 schwächere	Monitoring
08.04.2016 15:20:28	10 Ex., 7 kräftig, 3 Schwach, stärker überschlickt. In schmalen Uferband ohne Treibselüberdeckung	Monitoring
10.06.2016 12:33:13	2 Ex. erf., mittelwüchsig im Priel. Der Priel hat sich hier verlagert	Monitoring
10.06.2016 12:34:55	2 Ex. mittlerer Wuchs. Prielverlagerung, feuchter u. schattiger geworden	Monitoring
10.06.2016 12:38:45	3 Ex. mit mittlerem Wuchs	Monitoring
10.06.2016 12:47:02	11 Ex. erf. niedriger bis mittlerer Wuchs auf schmaler Prielkante im unterem Bereich. Weiterhin Piel	Monitoring
10.06.2016 12:51:41	14 Ex. erf. mittlerer bis starker Wuchs, 1 Ex. blühend, 80% Offenbodenanteil, BglVeg. nur Peblis port	Monitoring

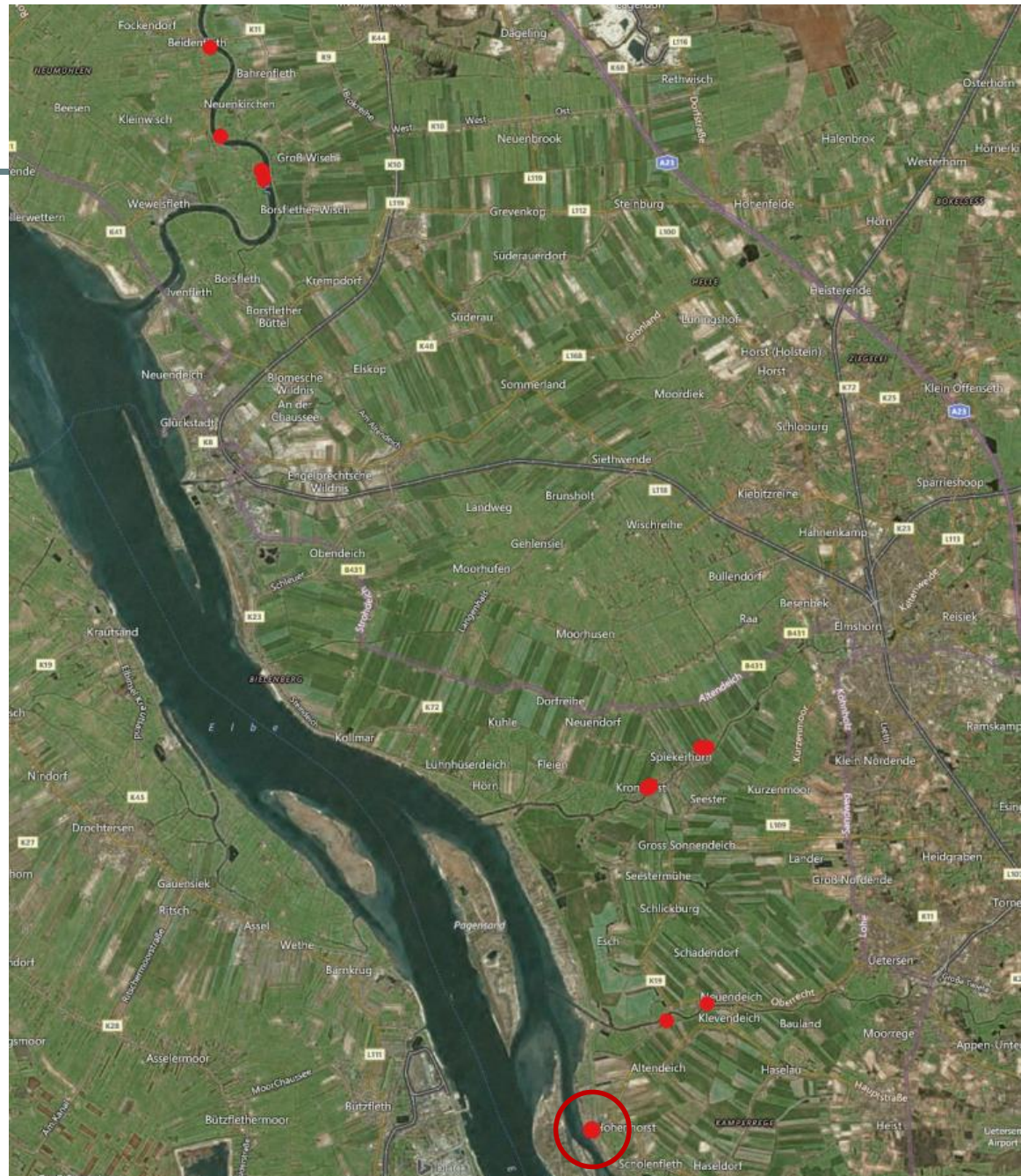


Oenanthe conioides

Erfahrungsaustausch SLE 2021

- Insgesamt 9 Ansiedlungen in zumeist mehreren Gruppen
- 4 Ansiedlungen auf Stiftungs- u. Landesflächen
- 5 weitere Testansiedlungen
- Insgesamt ca. 400 Ex. 2015 – 2016 gepflanzt

Nach bisherigen Monitoringergebnissen bis auf einen Standort leider keine Erfolge!



Längfristiges Maßnahmenkonzept seit 2017

- **Erste Ansiedlungen 2015/2016**
bisher nur mit geringem Erfolg, aber Referenzflächen bei Deekenhörn
- **Maßnahmenumsetzung 2017**
Standortrecherchen im Geb. Haseldorfer Binnenelbe. Standorte besser als an Elb-Nebenflüssen, aber immer noch suboptimal. 21 weitere Testpflanzungen durchgeführt
- **Maßnahmenplanung 2018**
Nach Drohnenbefliegung noch weitere potentielle Ansiedlungsstandorte in Haseldorfer Binnenelbe erkennbar. Voraussichtlich Ansiedlung von weiteren 300 – 500 Exemplaren v. *Oenanthe conioides*
- **Maßnahmenkonzept langfristig 2018 – 2020**
Planung und Durchführung umfangreicherer Biotopentwicklungsmaßnahmen

Artenhilfsprojekt Schierlings-Wasserfenchel (*Oenanthe conioides* Lange)



(Abb.: H. Below 2009)

Rahmenkonzept und erste Maßnahmen 2017
als Beitrag zum Artenhilfsprogramm Schleswig-
Holstein

Antragsteller:

Verein Integrierte Station Unterelbe e.V.
Hauptstraße 26
25489 Haseldorf

Bearbeitung durch:

DVL-Artenagentur Schleswig-Holstein
Detlev Finke
Seekoppelweg 16
24113 Kiel
Tel 0431/65998547

Haseldorf, Mai 2017

Oenanthe conioides

Erfahrungsaustausch SLE 2021

Intensivierung der Standorterkundungen mittels Drohnenbefliegung seit Dez. 2017

- Befliegung wichtiger Graben- und Prielsysteme
- Zusätzlicher Erkenntnisgewinn in schwer zugänglichem Gelände



Oenanthe conioides

Erfahrungsaustausch SLE 2021

Oenanthe-Maßnahmen – Schwerpunktgebiet Haseldorfer Binnenelbe

- Seit 2017 140 Ansiedlungen mit ~ 2.000 Exemplaren,
- Vornehmlich auf „natürlichen“ Standorten,
- Etablierungs- u. Überwinterungserfolg der angesiedelten Pflanzen bis zum 2. Jahr +- gut (tw. Ansiedlungsraten 50% bis > 70%)
- Reproduktion aus Saat ab dem 3. Jahr bis auf 3 Ex. negativ.



Oenanthe conioides

Erfahrungsaustausch SLE 2021

Erkennbare (!) und vermutete (?) Gründe für den bisherigen Misserfolg

- Z.T. großer Herbivorendruck (!)
- Überlagerung mit Treibsel an ungeschützten Standorten (!)
- Konkurrenz durch Begleitvegetation (!)
- Standort schlussendlich doch ungeeignet (!)
- Zu geringe Samenproduktion durch zu kleine Ansiedlungen (?)



Oenanthe conioides

Erfahrungsaustausch SLE 2021

Seit 2019 auch biotopgestaltende Maßnahmen

- Grabenaufweitung Bishorster Allee
- Anlegen von Bermen an
Deichentwässerungsgraben nahe Hafen
Haseldorf
- Prielinstandsetzung Hetlinger Schanze





Oenanthe conioides

Referenzstandort Deekenhörn

Oenanthe conioides

Erfahrungsaustausch SLE 2021

Initiierung von Masterarbeiten

Initiierung von zwei Masterarbeiten in 2021
mit Standortvergleichen zwischen Hamburg
und Schleswig-Holstein



Forschungsexposé

Flor, Ana-Elisa, Hamburg

Analyse zur Wirksamkeit von Erhaltungsmaßnahmen für den Schierlings-Wasserfenchel
(*Oenanthe conioides*) in Schleswig-Holstein von 2015 bis 2021



(Blühender Schierlings-Wasserfenchel mit charakteristischer Doldenblüte und gefiederten Blättern. Foto: Hans-Joachim Augst.)

Oenanthe conioides

Erfahrungsaustausch SLE 2021

Vielen Dank für Ihre
Aufmerksamkeit

